



健康臺灣推動委員會

提升民眾心理健康韌性-校園青少年心理輔導策略

報告單位：教育部

報告日期：113年11月28日

簡報 大綱

一

輔導機制與資源-修正學生輔導法

二

融入課程-系統推動社會情緒學習

三

覺察與調適-實施身心調適假

四

**校園促進方案-提升教職員輔導知能、
精神科醫生入校服務**

五

**環境及其他配套策略-改善輔導諮商空間、
系統調查回饋及跨系統連結**



前言

青少年在**生命價值觀、正向心理知能、與精神疾病正確因應態度**之培養，仰賴**學校與家庭環境的支持**，以及**教育的引導**。

心理健康的範疇，包括對**情緒覺察、人際關係、挫折忍受、壓力管理、疾病識能、自殺防治**等主題，與學生在學校、家庭的學業與生活適應息息相關。

青少年心理健康議題，越來越受到重視，關注家庭、學校、社會與政策服務如何攜手，促進青少年的心理健康。

一、輔導機制與資源-修正學生輔導法

(一)強化縣市/區域學生輔導諮商中心功能

修正 第4條

- 學生輔導諮商中心任務，與時俱進
- 消弭縣市落差

新增及強化任務



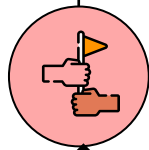
統籌規劃、配置及運用專業輔導人員



提供學校嚴重適應困難、嚴重行為偏差及嚴重自我傷害學生之輔導諮商、轉介及轉銜服務



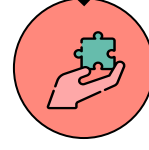
提供學校輔導學生之個人及系統評估、輔導諮商、資源轉介服務



辦理專業輔導人員之專業增能、研習及督導工作



調派專業輔導人員支援學校處理危機事件



協助主管機關推動重大學生輔導政策

縮短縣市落差



由高級中等以下學校主管機關定之



明定由中央主管機關會商直轄市、縣（市）主管機關定之。

一、輔導機制與資源-修正學生輔導法

(二)調整增加輔導人力配置

修正 第10條 第11條

- 增加校園輔導人力布建
- 縮短學生輔導諮商等待時間

高級中等 以下學校	學校專任輔導教師		縣市/區域專業輔導人員 (心理師、社會工作師)
	第10條		第11條
	國民小學	國民中學	<ul style="list-style-type: none">✓ 20校以下置1人、21校~40校置2人、41校以上類推✓ 學校學生總數，除以中央主管機關公告之4500~5000之基數✓ 考量特殊情況另外核定百分之6數額✓ 由高級中等以下學校主管機關統籌調派進用
	✓ 20班以下置1人、21~40班置2人、41班以上以此類推	✓ 12班以下置1人、13~24班置2人、25班以上以此類推	
大專校院	學校專業輔導人員(心理師、社會工作師)		
	第11條		
	✓ 依學生人數配比由1200:1 調整為 900:1		



二、融入課程-系統推動社會情緒學習

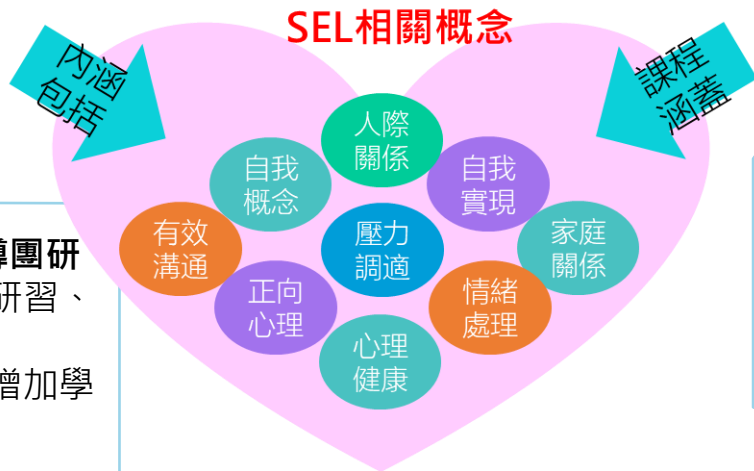


中小學階段

- 健體領域課綱
- 綜合活動領域課綱

- 將SEL概念納入地方及中央輔導團研習課程，透過到團服務、分區研習、研討會方式，提升知能。
- 擴增教師融入相關議題知能，增加學生社會情緒管理能力。

現行108課綱及課程規劃



高中階段

- 「生命教育」課程
- 「健康與護理」課程

- 透過學科中心、高中職優質化方案協助高中教師進行議題增能。
- 開發及甄選優良教案並公告上網供全國教師參用



大專階段

大專校院透過開設通識教育課程或舉辦學生議題活動時，融入社會情緒學習議題。

未來策進作為：

- 114年起補助地方政府「友善校園學生事務與輔導工作計畫」，「社會情緒學習(SEL)」列為生命教育必辦項目，落實地方政府推動
- 教育部將於113年底訂頒「社會情緒學習中長程計畫(114-118年)」

三、覺察與調適-實施身心調適假



- 輔導學生**重視心理健康**及**覺察自己情緒**
- 於**短期心理不適**時
- 有效**平衡身心狀況**



高級中等學校

- 113學年度起於「高級中等學校學生學習評量辦法」新增「**身心調適假**」請假別。
- 113年8月16日發布「高級中等學校學生身心調適假實施注意事項」。

大專校院

- 113年2月5日函頒「**大專校院身心調適假參考指引**」。
- 113學年度計有**127**大專校院實施(約85%)，其餘學校刻正研擬中。

四、校園促進方案-提升教職員輔導知能、精神科醫生入校服務

高級中等學校

- 補助高級中等學校辦理校園心理健康輔導方案
- ✓ 心理健康輔導議題融入課程
- ✓ 辦理學校第一線人員心理健康相關議題增能
- ✓ 定期進行自我傷害案例演練
- ✓ 補助精神科醫師駐校服務鐘點費

大專校院

- 大專校院辦理校園心理健康促進計畫
- ✓ 開設相關議題通識教育課程
- ✓ 辦理強化校園心理健康知能活動
- ✓ 辦理大專校院自殺防治守門人培訓
- ✓ 提升相關人員專業知能
- ✓ 補助精神科醫師入校服務鐘點費

未來推動規劃：

- 總統政見：「擴大社會投資，減輕家庭負擔」/0-22投資未來世代，「優化照顧・兒少身心健康」：
 「年輕族群心理健康支持方案」（113年8月1日更名為「15-45歲青壯世代心理健康支持方案」）
 往下延伸至國民小學。
- 衛福部與教育部正**積極研議推動優化國中小學童心理健康配套規劃**，透過跨部會整合資源，強化年輕族群心理健康韌性。

五、環境及其他配套策略-改善輔導諮商空間、系統調查回饋及跨系統連結

環境
配套

輔導諮商
空間優化

- ✓ 個別諮商室
- ✓ 團體諮商室
- ✓ 多功能服務區
- ✓ 辦公室
- ✓ 實習諮商室

學美-耕心計畫

輔諮空間補助計畫

建築

心理
(人)

環境



其他
配套



- 定期就學生身心健康不利之系統性因素進行定期調查分析研究，回饋於公共政策研訂。
- 連結政府相關部會及民間資源(校園內推廣1925安心專線)
- 推廣大專校院學生心理健康關懷量表，主動發掘高關懷學生。
- 重視及保障學生權益及個人資料保護。

結語

「學生輔導法」修正後，預期將增加校園輔導人力，同時提升學生輔導諮商中心功能，為校園挹注更多輔導資源。

本部持續推行青少年心理健康促進相關措施，提供學生相關心理支持資源，營造溫暖友善的校園環境，促進與維護學生身心健康及全人發展。



**簡報結束
敬請指導**