



全社會防衛韌性委員會

2025全社會防衛韌性委員會 實地演練觀察報告

國安會副秘書長劉得金

2025年3月27日



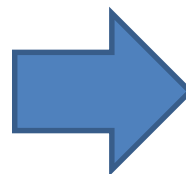
目錄



- 一、演練目的
- 二、演練構想
- 三、實施方式
- 四、辦理機關與演練編組
- 五、情境想定
- 六、驗證科目與演練項目
- 七、演練特點
- 八、推演成果（發現問題）與未來策進

一、演練目的

為達到全社會防衛目標，檢視總統府全社會防衛韌性委員會五大主軸各項工作準備情形，**透過實地演練方式**，**驗證地方政府與中央部會等單位災害應變能力**



- ★增加各相關單位應處作為熟練度
- ★跨單位或任務編組之聯繫、協調能力
- ★釐清各任務分工及權責
- ★**發現問題並提出解決方案**

二、演練構想

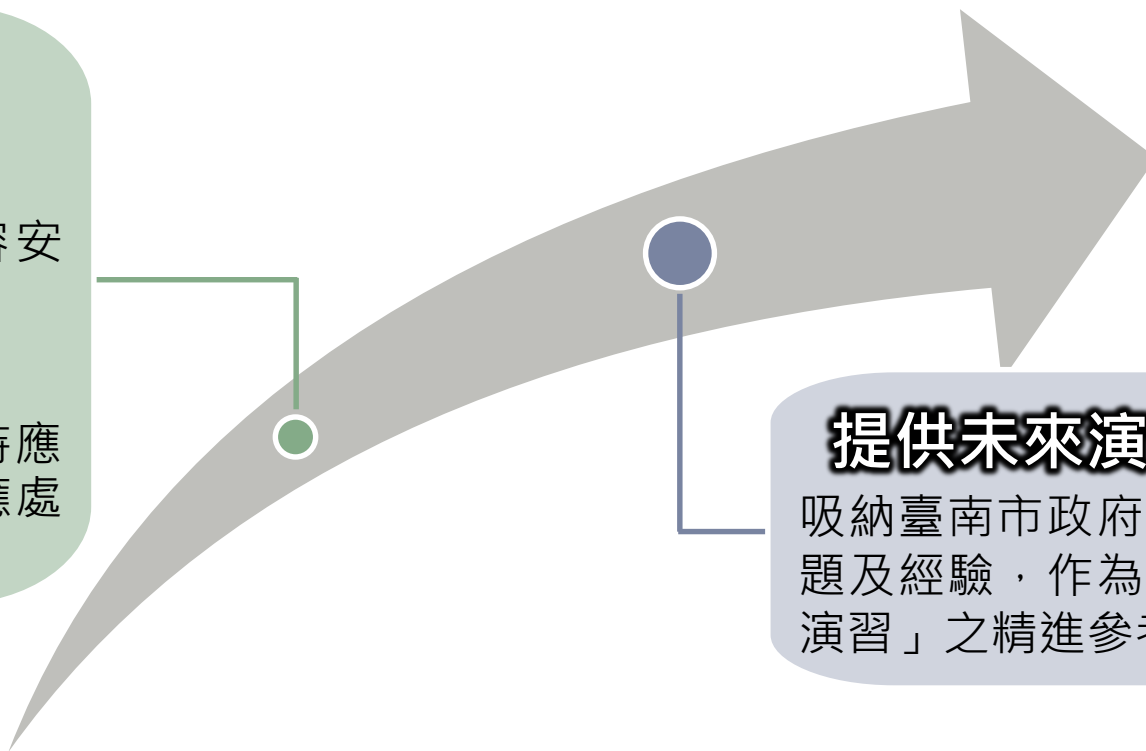
驗證全社會防衛韌性機制

◆ 構想一：遭遇大規模天然災害

驗證災區居民疏散避難、收容安置，以及物資調度與運用

◆ 構想二：關鍵基礎設施遇事故

因該事故導致現場大量傷病患待應處及民眾恐慌，驗證相關單位應處能量及作為



提供未來演習精進參考

吸納臺南市政府演練所發掘之問題及經驗，作為後續「城鎮韌性演習」之精進參考

三、實施方式

實作與示範 並重

採實地、實景、實作方式進行

演練說明

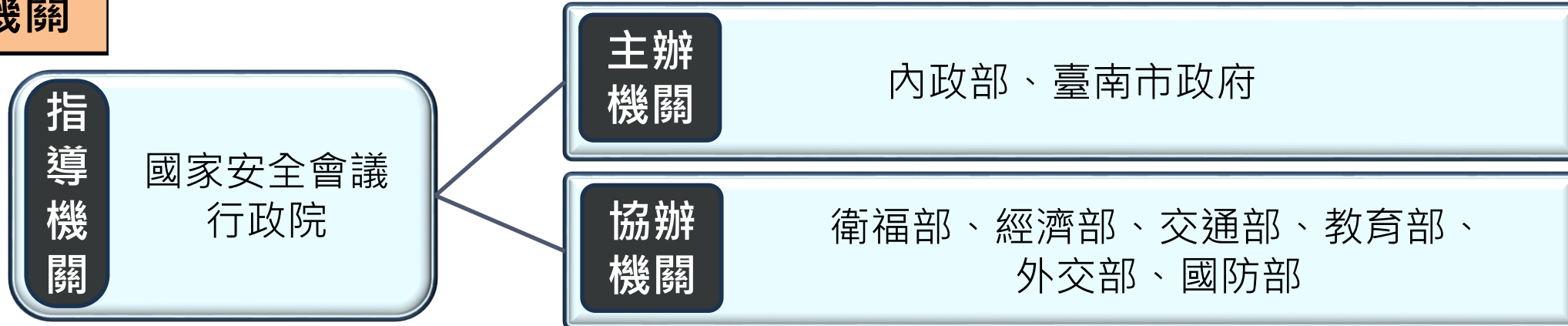
本次演練依推演狀況，採現場進行調度，直接由場地負責人說明演練進程

狀況設計

參演人員依據想定及狀況，直接進行判斷並做出處置，指導組及觀察組採走動式直接參與討論，全程不評分

四、辦理機關與演練編組

辦理機關



演練編組

組別	成員
指導組	指導官(副召集人)：蕭副總統美琴、潘秘書長孟安、吳秘書長釗燮 副指導官(執行秘書)：季政務委員連成、劉部長世芳 狀況發布暨演練說明官：臺南市政府機關正、副首長
觀察組	委員會顧問及委員、中央各部會、各縣市觀察員、台南各區觀察員、各國駐台代表、媒體(國內、外)
計畫作業組	國安會、國防院、行政院相關部會、臺南市政府人員
演練組	臺南市政府派遣相關局處及公所人員
行政作業組	總統府、國安會、內政部及臺南市政府

五、情境想定

延續去(2024)年12月份兵推想定

本次情境想定如下

- 2025年3月26日上午10時00分，遊客服務中心因不明因素發生爆炸，現場傷亡人數約200人
 - 安平港營運處立即成立**緊急應變小組**，並啟動**自主緊急應變措施**。臺南市政府接獲通報後派遣人車前往支援救災。
 - 因應傷患大量湧入，臺南市政府宣布開設「**擴充急救醫療場所**」，並通知醫事人員與志工前往協助處理。
- 2025年3月27日上午8時30分，馬尼拉海溝發生規模8.0地震，海嘯可能於地震發生後60至90分鐘到達臺灣南部七股以南地區，影響最大區域為**臺南市南區沿海地區**，最大溢淹範圍可能達岸邊約1公里。
 - 臺南市政府立即成立**災害應變中心**。
 - 透過**海嘯警報**、**村里廣播**及**CBS細胞廣播**，請民眾立即就近往高處進行**垂直避難**。
- 2025年3月27日上午10時30分，因部分民宅受到海嘯影響受損且有積淹水情形，且擔心後續有第二波海嘯影響。
 - 臺南市政府針對南區沿海地區民眾進行**預防性疏散撤離**，並於南區南寧高中**開設避難收容處所**，執行收容安置作業。

六、驗證科目與演練項目

驗證科目



演練項目

- 1 災害應變中心開設
- 2 大規模疏散撤離
- 3 避難收容處所開設（含緊急醫療站）
- 4 防災協作中心開設
- 5 物資盤整暨調度運作
- 6 關鍵基礎設施應變
- 7 大量傷患緊急救護
- 8 擴充急救醫療場所開設
- 9 社會溝通、資訊傳遞

七、演練特點

臺南市政府配合2025年3月「全社會防衛韌性委員會實地演練」，
呈現 **< 3第一 3特色 >**，扣合全社會防衛韌性五大主軸，達到3大目標

< 3第一 >

- 1.全國第一個 扣合全韌政策
- 2.全國第一次 擴充急救醫療
- 3.全國第一場 區域複合演練

< 3特色 >

- 1.展現可恃民力調度
- 2.整合臨近縣市資源
- 3.動員社區防災協作



八、推演成果（發現問題）與未來策進

實地演練觀察

全社會防衛韌性

主軸一
民力訓練
暨運用

主軸二
戰略物資盤整
暨維生配送

主軸三
能源及關鍵
基礎設施維運

主軸四
社福醫療及
避難設施整備

主軸五
資通、運輸及
金融網絡安全

實地演練項目

1 災害應變中心開設

2 大規模疏散撤離

3 避難收容處所開設
(含緊急醫療站)

4 防災協作中心開設

5 物資盤整暨調度運作

6 關鍵基礎設施應變

7 大量傷患緊急救護

8 擴充急救醫療場所開設

9 社會溝通、資訊傳遞



八、推演成果（發現問題）與未來策進

各場次優點項目

- 災防告警系統（CBS）建置完善，適時以中、英文發送告警訊息

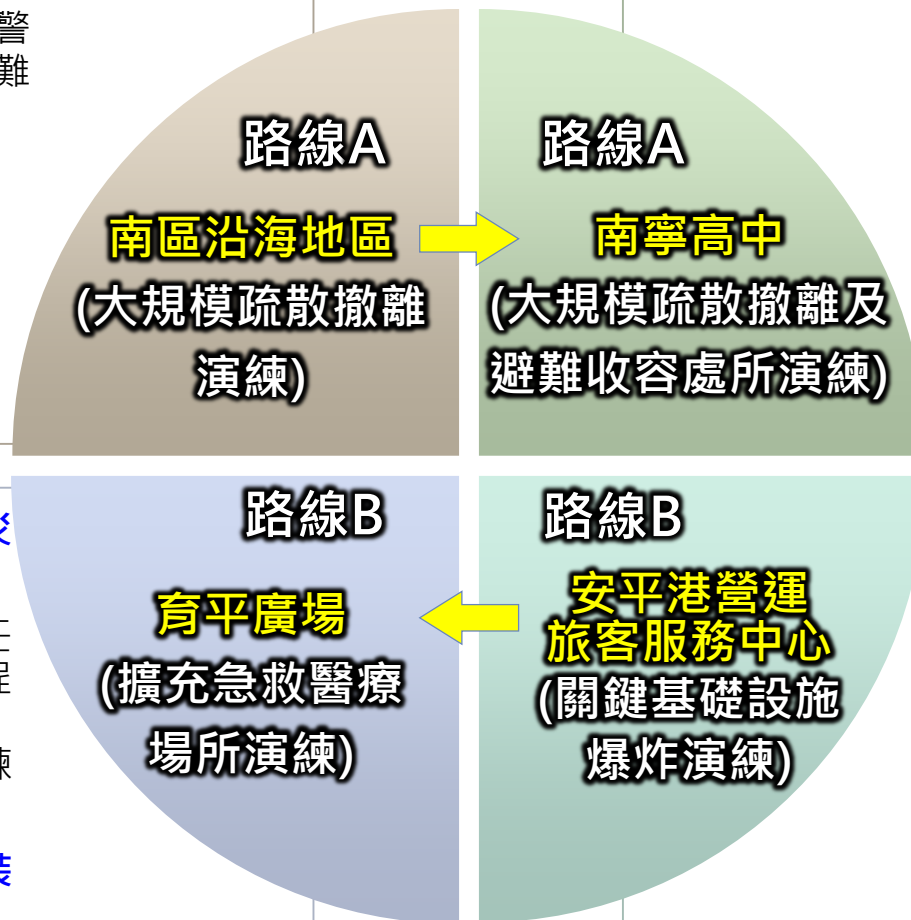
針對海嘯狀況提前發布警訊，使民眾可提前做好避難撤離準備

- 平日的演練有助應對真實災難發生

警、消、救護單位從接獲任務至現場，標準作業流程(SOP)的規劃與執行順暢，足以證明平日的計畫與演練是任務成功的關鍵因素

- 前進外科小組（FRSD）裝置具有重大參考價值

本次展示該裝備，具備中、重症急救能力，且能機動調整、快速部署，值得推廣至各地方政府參考籌獲



- 收容避難處所規劃完善

該處所各項民生需求與物資供應規劃完善，各項設施與現地結合，空間符合實際運用所需

- 區級災害應變中心啟動，串聯政府、民間部門運作

災難發生時，市府災防運作機制立即啟動區級災害應變中心、防災協作中心等組織，有效串聯政府、民間運作，協助災害防救

- 具備即時調度資源能力

爆炸發生後立即開設災難指揮中心，迅速掌握狀況並調動各項急需資源，如警力、消防、救護等

- 台南市政府「救急救難一站通」概念

運用手環QR碼及平板，將傷患病況數位化，以利後續追蹤治療與通報各醫療機構。整合救災醫療情況，有效提升災難應急處置效能⁰

八、推演成果（發現問題）與未來策進

問題與策進

路線A，南寧高中
(大規模疏散撤離演練及避難收容處所演練)

路線B，安平港營運旅客服務中心
(關鍵基礎設施爆炸演練)

路線B，育平廣場
(擴充急救醫療場所演練)

可恃民力調度

問題一 「物資集散場分配作業」，程序費時耗力，本項目僅安排約10位公所人員執行，恐無法負荷

策進 建議強化「物資集散場」執行物力動員作業所需替代役備役需求人數盤點，以補充公所不足人力，並提供培訓課程，以發揮民力支援效能

問題二 區公所於災害發生後，為提供災民收容所內之初級醫療需求，區衛生所派遣醫護人員進駐，並進行急救站醫療處置演練，惟未動員替代役備役（醫療役）支援

策進 請地方政府檢視實務需求，向中央主管部會提具民力需求申請，以利統籌盤點急救站備役替代役必要支援人數

問題三 面對複合式災難時，人力資源寶貴，應妥慎運用

策進 前述問題一、二均須提高民力需求，惟本次演練被照護者與照護者比例約達1：1，建議全盤檢視人力編管與分配，將人力作最妥善運用

八、推演成果（發現問題）與未來策進

問題與策進

路線A，南寧高中
(大規模疏散撤離演練及避難收容處所演練)

路線B，安平港營運旅客服務中心
(關鍵基礎設施爆炸演練)

路線B，育平廣場
(擴充急救醫療場所演練)

問題一

避難收容處所以人工方式實施登記，當大量災民湧入時，無法即時處理登記、分配作業，或針對有醫療需求之民眾實施救護

策進

應運用現有資訊系統，提高作業效率

問題二

避難收容處所之志工團體對任務不熟悉

策進

市府針對防災志工，應持續藉由各類防救災、全民防衛動員演練時機，實施人員教育訓練，強化防救災默契及經驗

問題三

避難收容處所人口密度高，雖市府一開始即對假訊息澄清，惟未見後續作為，易造成民心浮動及恐慌

策進

認知作戰演練應貫穿演習全程，俾利維持民心及秩序穩定

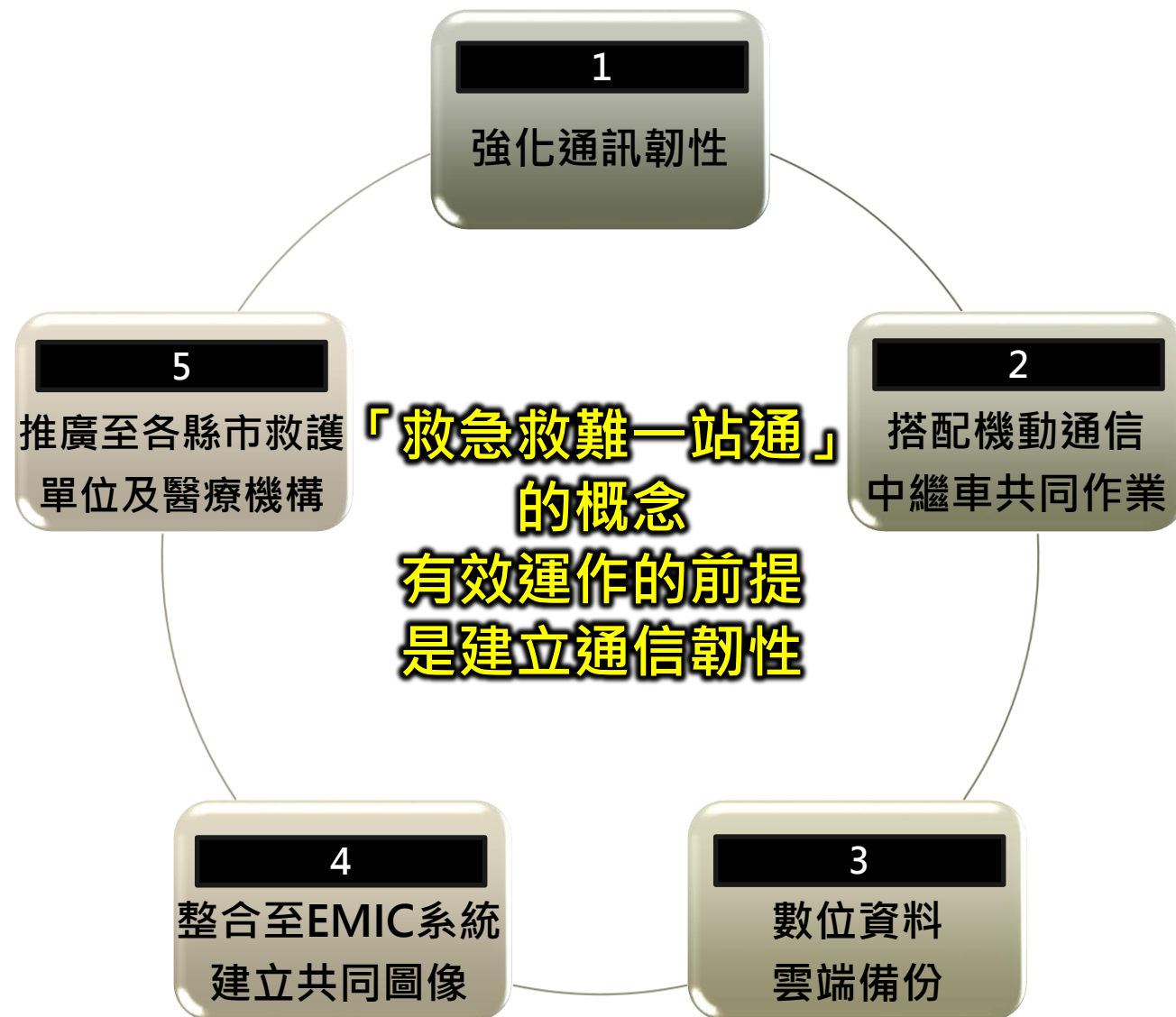
八、推演成果（發現問題）與未來策進

問題與策進

路線A，南寧高中
(大規模疏散撤離演練及避難收容處所演練)

路線B，安平港營運旅客服務中心
(關鍵基礎設施爆炸演練)

路線B，育平廣場
(擴充急救醫療場所演練)



八、推演成果（發現問題）與未來策進

問題與策進

路線A，南寧高中
(大規模疏散撤離演練及避難收容處所演練)

路線B，安平港營運旅客服務中心
(關鍵基礎設施爆炸演練)

路線B，育平廣場
(擴充急救醫療場所演練)

平時藉由預先推斷發生大規模災難可能的位置，勘查可作為擴大擴充急救醫療場所的潛在位置，並定期演練

策進

並非每個大型醫院都具備像奇美醫院一樣寬闊的停車場空間

問題一

「擴充急救醫療場所」由各功能性的小型分區組成。實際情況下，各醫院不一定有那麼大的空間可運用。故小型分區的類型、大小內涵容有不同

問題二

問題三

演練腹地看似大，但實際上流程不夠精簡流暢

策進

醫療指揮中心、區公所協作中心等行政作業，應與醫療任務適度區隔，避免相互干擾

大體暫存區的處置細節仍有多處待探討

研討

我們在新聞報導上曾看到，俄烏戰爭當中，有就地掩埋大量屍體的鏡頭，在台灣我們絕不允許發生同樣的情境，然而大體的存放、發還等等，還有很多細節仍待探討

- 在平時，應就災害的性質，與擴充急救醫療場所的位置特性，排定小型分區的設立優序，以模組化方式，彈性調整該場所的內部組成
- 所準備的藥品應依據災難性質，行精準備藥



簡報完畢
敬請指教